

**ОТКРЫТОЕ АКЦИОНЕРНОЕ ОБЩЕСТВО
«БРЯНСКОБЛГАЗ»**

Заказчик: ОАО «Брянскоблгаз»

РАБОЧИЙ ПРОЕКТ
Спортивная площадка по ул. Щукина, 60 «б»
в г. Брянске

Исходная документация. Архитектурно-строительные решения. Сметная документация.

312-2012- ИД, АС, СМ

Главный инженер

Е.С. Кузнецов

Главный инженер проекта

С.А. Сясин

г. Б р я н с к 2 0 1 2 г.

Ведомость рабочих чертежей основного комплекта

Лист	Наименование	Примечание
1	Общие данные	
2	Общие указания	
3	Общий план расположения спортивной площадки	
4	Разбивочный план ограждения и водоотвода. Разрез 1-1, 2-2	
5	План благоустройства открытой спортивной площадки	
6	План благоустройства открытой спортивной площадки	
7	Устройство спортивного инвентаря	
8	Спецификация элементов	

Ведомость ссылочных и прилагаемых документов

Обозначение	Наименование	Примечание
	Ссылочные документы	
СНиП 2.07.01-89*	Градостроительство. Планировка и застройка	
	городских и сельских поселений	

Согласовано

Инв. № подл.	Подп. и дата	Взам. инв. №

						312-2012-АС			
						Спортивная площадка по ул. Щукина, 60 "б" в г. Брянске			
Изм.	Кол.уч.	Лист	№ док.	Подп.	Дата	Архитектурно-строительные решения	Стадия	Лист	Листов
ГИП		Сясин С.А					РП	1	
Рук. группы		Талалаев А.В							
Исполнил		Талалаев А.В				Общие данные	ОАО "Брянскоблгаз"		
Н. контр.		Хорава Н.В							

Общие указания

Основные требования к покрытию

Укладка искусственной травы производится в сухую теплую погоду. Среднесуточная температура воздуха не должна быть ниже +14 °С. Основание для искусственной травы с ворсом 10–15 мм должно быть из асфальта или бетона, без выбоин, трещин, выступов, грязных пятен и пыли. Уклон основания должен быть 0,5 – 0,75%, но не более, в зависимости от назначения и загруженности поля. Основное условие – ровность готового покрытия. Зазор под рейкой длиной 3 м в любом направлении должен быть не более 3 мм.

Основные требования к бетонному основанию

Под устройство покрытий и укладку искусственной травы на улице необходимо выдержать следующие требования: Класс применяемого при устройстве основания бетона по прочности на сжатие должен быть не ниже В 22,5 (М300). Применение пластифицирующих добавок и добавок, ускоряющих отвердение бетона, не допускается. Толщина основания принимается – 130 мм. Гидроизоляция выполняется битумным праймером и оклеичной гидроизоляцией “Барьер”;

При проектировании и устройстве бетонного основания должны быть учтены и выполнены: уклоны поверхности (величина уклона – 0,5 – 0,75%); дренажные лотки; температурные, деформационно-усадочные и изоляционные швы (в местах примыкания к другим конструкциям). Перед началом работ по устройству покрытий швы должны быть заполнены. Поверхность бетонного основания не должна иметь трещин, выбоин, выступов, наплывов бетона, уступов, пустот и отслоений. Не допускается наличие пятен ГСМ, масел, жиров. Поверхность бетонного основания должна быть отшлифована. Поверхность бетонного основания не должна быть сильно заглажена (железнение не допускается). Ровность поверхности основания контролируется двухметровой рейкой, уложенной на основание в любом месте и направлении, просвет не должен превышать 2 мм. Поверхность бетонного основания должна быть очищена от посторонних предметов, мусора и пыли. Температура основания в период проведения работ по устройству покрытия должна быть не ниже 15°С. Окончательная приемка бетонного основания проводится при достижении бетоном проектной прочности, но не ранее 28 суток после окончания работ по устройству основания и оформляется актом. При сдаче основания Заказчик предоставляет исполнительную документацию на основание. Примечание: Требования разработаны на основании СНиП 3.04.01-87

Основные требования к ограждению площадки

Ограждение универсальной строительной площадки выполняется из панелей Nylofor 2D Super, с ячейкой 50х200мм до высоты 2м, и с ячейкой 100х200мм от высоты 2м до 3м. Панели Nylofor 2D Super выполняются сварными, оцинкованными, со сдвоенными горизонтальными прутками Ф8мм, и вертикальными прутками Ф6мм. Ограждающие панели крепятся к столбам прямоугольного сечения 70х50мм, оцинкованные с толщиной стенки 2,0мм, длина столбов 3800–4800мм. Ограждающие панели по бокам площадки имеют высоту 3000мм. с торцевых сторон, с заводом на боковые стороны, высота ограждающий панелей 4000мм. Креплени панелей к столбам осуществляется с помощью адаптированных стальных зажимов, специально предусмотрены звукопоглощающие втулки ограничивающие уровень шума от удара мячей.

Основные требования поверхностного водоотвода

Поверхностный водоотвод выполняется из лотков полимербетонный DN100L=1000мм Лотки устанавливаются в траншею на подстилающий слой толщиной 10 см из жесткого бетона марки В 25. Боковое укрепление каналов выполняется в виде бетонных откосов от стенок к основанию на ширину >10 см с каждой стороны. Заглубление канала должно быть таким, чтобы по окончании монтажа отметка решетки оказалась на 3–5 мм ниже отметки дорожного покрытия. Лотки соединяются встык, для чего они оснащены с одной стороны пазом и шпунтом с другой. Дополнительная герметизация стыков не требуется. В случае соединения каналов под углом, каналы и решетки необходимо распилить и стыковать “в ус”. Распиливать каналы следует ручной пилой с алмазным диском, перпендикулярно каналу, захватывая одновременно обе стенки. При бетонном покрытии необходимо предусмотреть температурные швы – параллельно дренажной линии на расстоянии 1,5–2 см. с каждой стороны и перпендикулярно на расстоянии 5 м друг от друга. Необходимо производить периодическую очистку системы от мусора со снятием решеток и выемкой фильтра из пескоуловителя. Периодичность очистки определяется условиями эксплуатации и составляет не реже 2-4 раз в месяц.

Примечание

Разработку грунта предусмотреть вручную. Излишки грунта с помощью техники вывозится на местную свалку (расстояние перемещения грунта принято 5 км.) После затвердевания бетонного основания произвести шлифовку поверхности за 2 раза. После шлифовки бетонного основания произвести обеспыливание поверхности. Под рулонный газон предусмотреть слой почвенно-растительного слоя толщиной 150мм.

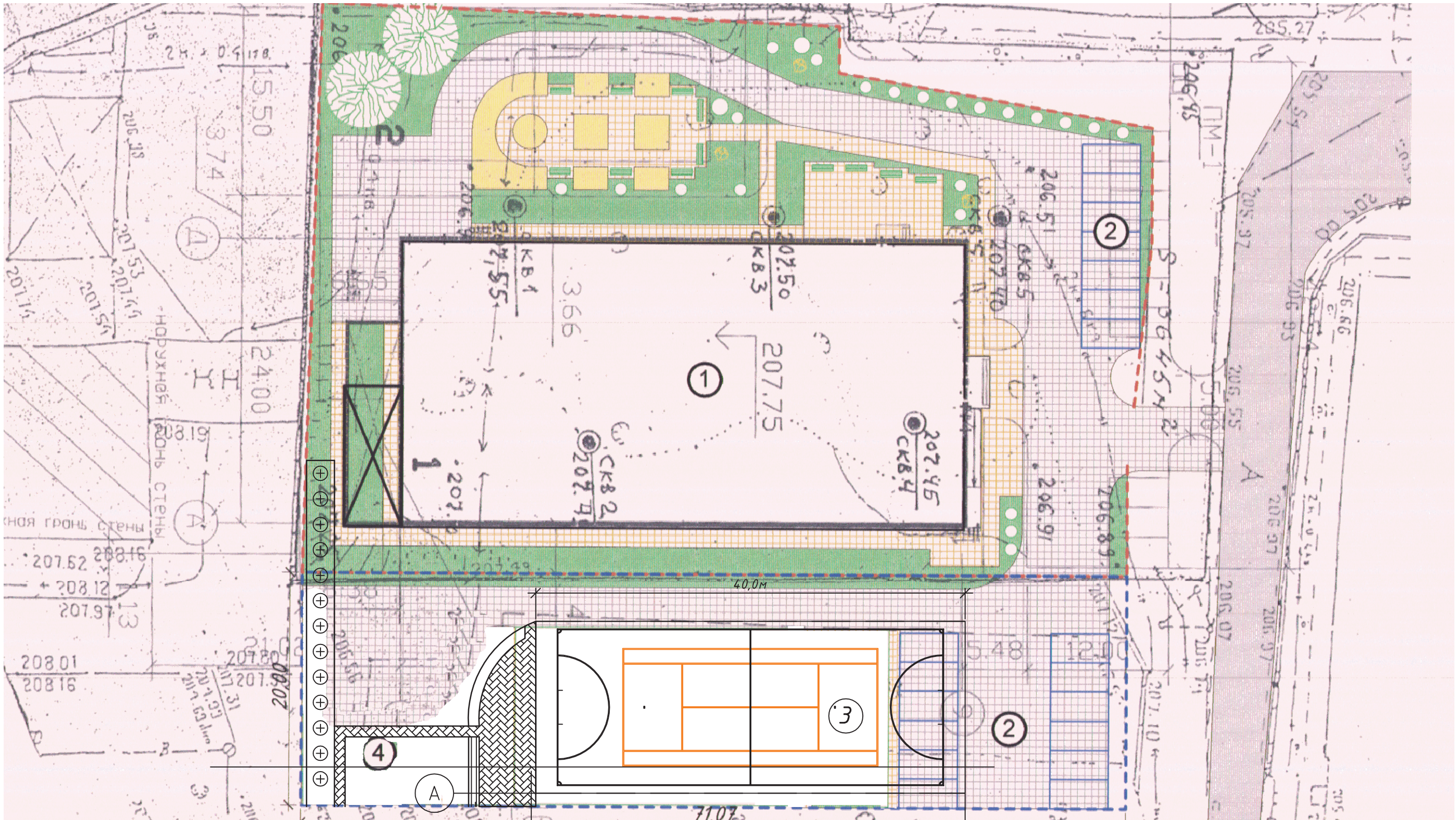
Согласовано				<p>дренажные лотки;</p> <p>температурные, деформационно-усадочные и изоляционные швы (в местах примыкания к другим конструкциям).</p> <p>Перед началом работ по устройству покрытий швы должны быть заполнены.</p> <p>Поверхность бетонного основания не должна иметь трещин, выбоин, выступов, наплывов бетона, уступов, пустот и отслоений.</p> <p>Не допускается наличие пятен ГСМ, масел, жиров.</p> <p>Поверхность бетонного основания должна быть отшлифована.</p> <p>Поверхность бетонного основания не должна быть сильно заглажена (железнение не допускается).</p> <p>Ровность поверхности основания контролируется двухметровой рейкой, уложенной на основание в любом месте и направлении, просвет не должен превышать 2 мм.</p> <p>Поверхность бетонного основания должна быть очищена от посторонних предметов, мусора и пыли.</p> <p>Температура основания в период проведения работ по устройству покрытия должна быть не ниже 15°С.</p> <p>Окончательная приемка бетонного основания проводится при достижении бетоном проектной прочности, но не ранее 28 суток после окончания работ по устройству основания и оформляется актом.</p> <p>При сдаче основания Заказчик предоставляет исполнительную документацию на основание.</p> <p>Примечание: Требования разработаны на основании СНиП 3.04.01-87</p>																																																																																																																																																																																																																																																																																																																																																																																																																																																																																																																																																																																																																																																																																																																																																																																																																																																																																																																																																																																																																																																																																																																																																																																																																																																																																																																																																																

Согласовано

Взам. инв. №

Подп. и дата

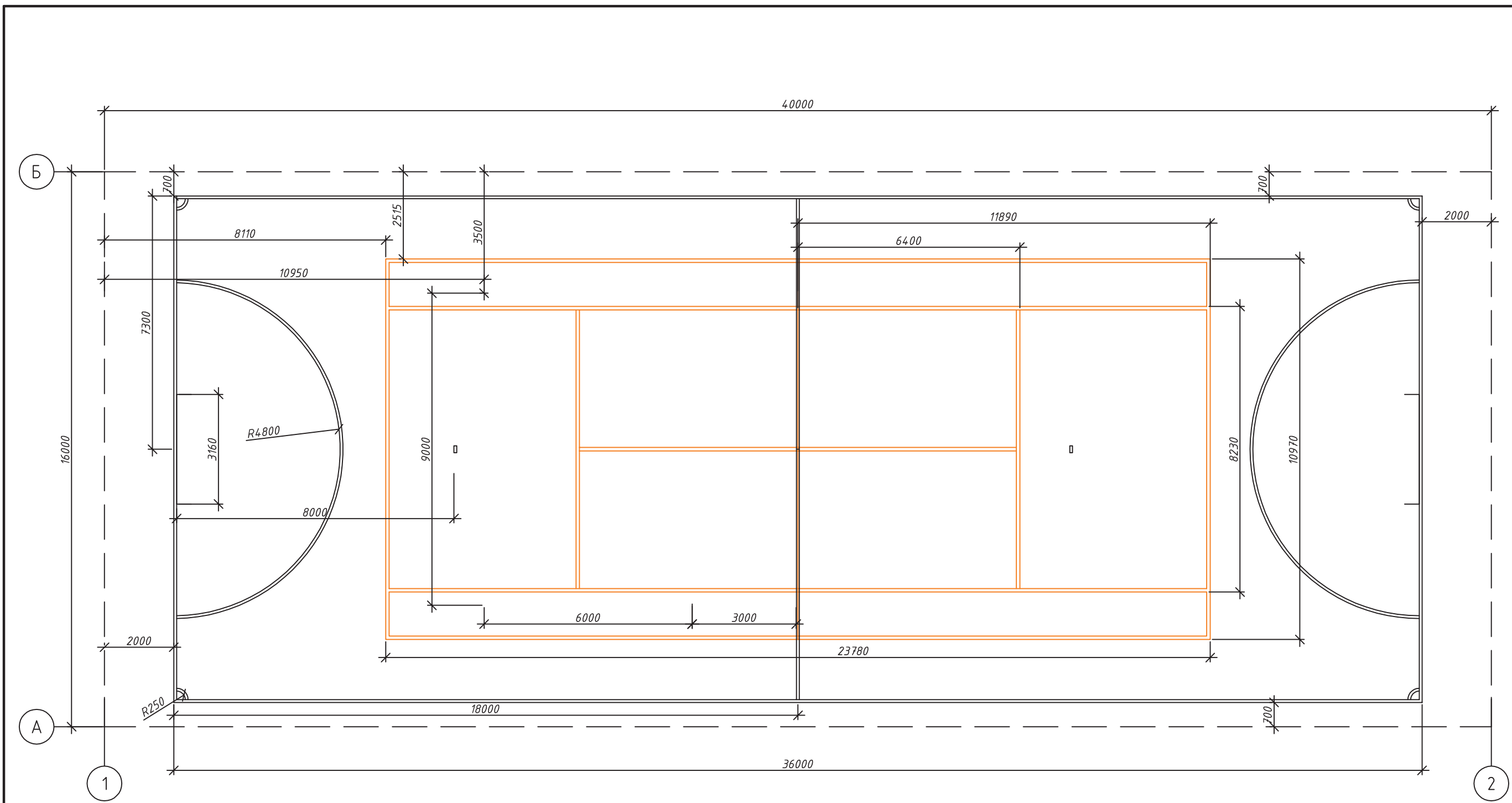
Инв. № подл.



Экспликация зданий и сооружений

Номер на плане	Наименование	Примечание
1	Физкультурно-оздоровительный комплекс	сущ.
2	Автомобильная стоянка	сущ.
3	Универсальная спортивная площадка	проектир.
4	Открытая спортивная площадка	проектир.

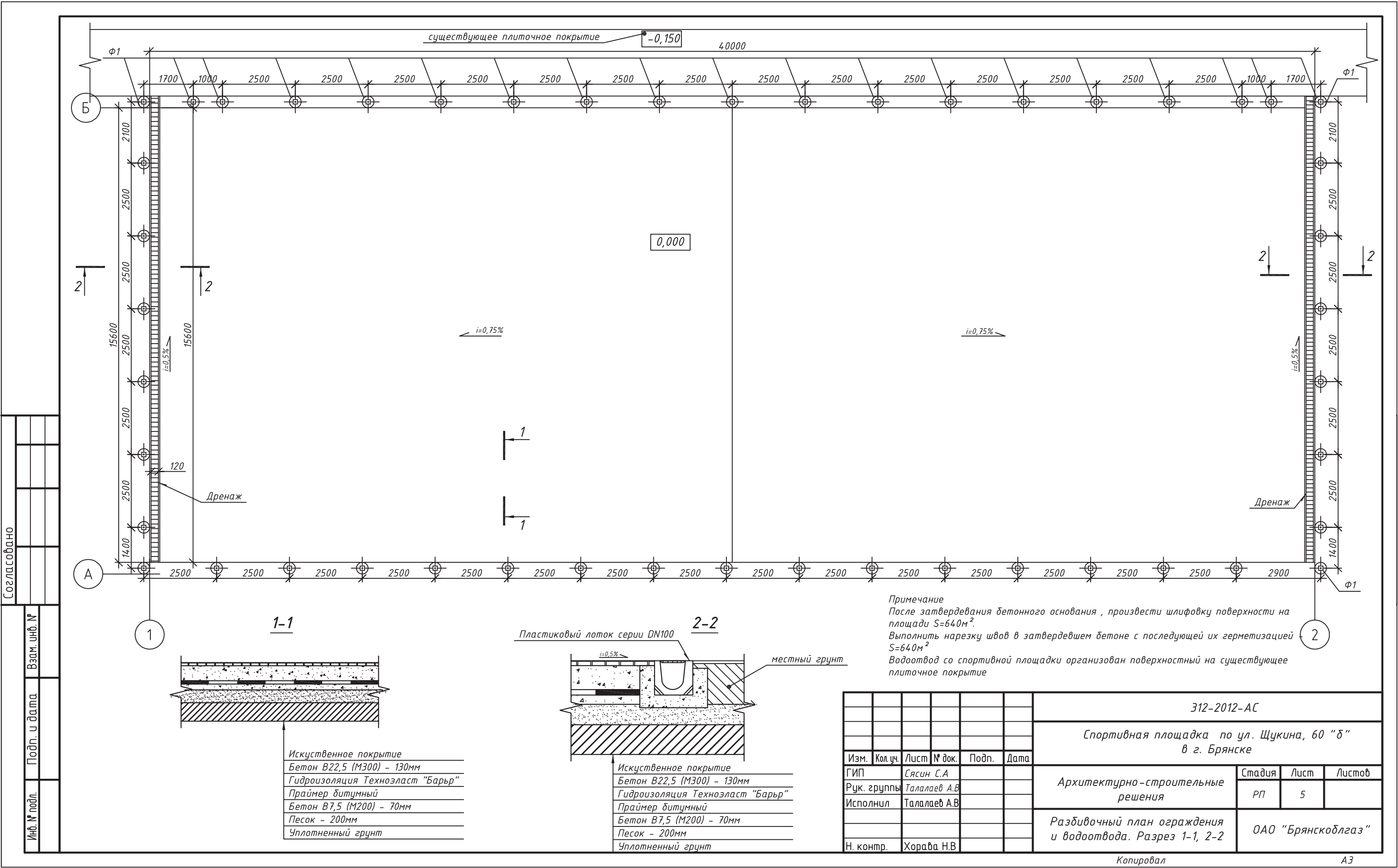
						312-2012-АС			
						Спортивная площадка по ул. Щукина, 60 "Б" в г. Брянске			
Изм.	Кол. уч.	Лист	№ док.	Подп.	Дата	Архитектурно-строительные решения	Стадия	Лист	Листов
ГИП		Сясин С.А					РП	3	
Рук. группы		Талалаев А.В							
Исполнил		Талалаев А.В				Общий план расположения спортивной площадки	ОАО "Брянскоблгаз"		
Н. контр.		Хорава Н.В							



						312-2012-АС				
						Спортивная площадка по ул. Щукина, 60 "Б" в г. Брянске				
Изм.	Кол. уч.	Лист	№ док.	Подп.	Дата	Архитектурно-строительные решения		Стадия	Лист	Листов
ГИП		Сясин С.А						РП	4	
Рук. группы		Талалаев А.В				Универсальная спортивная площадка (спортивная разметка)		ОАО "Брянскоблгаз"		
Исполнил		Талалаев А.В								
Н. контр.		Хораба Н.В								

Копировал

А3



Согласовано

Взам. инв. №

Подп. и дата

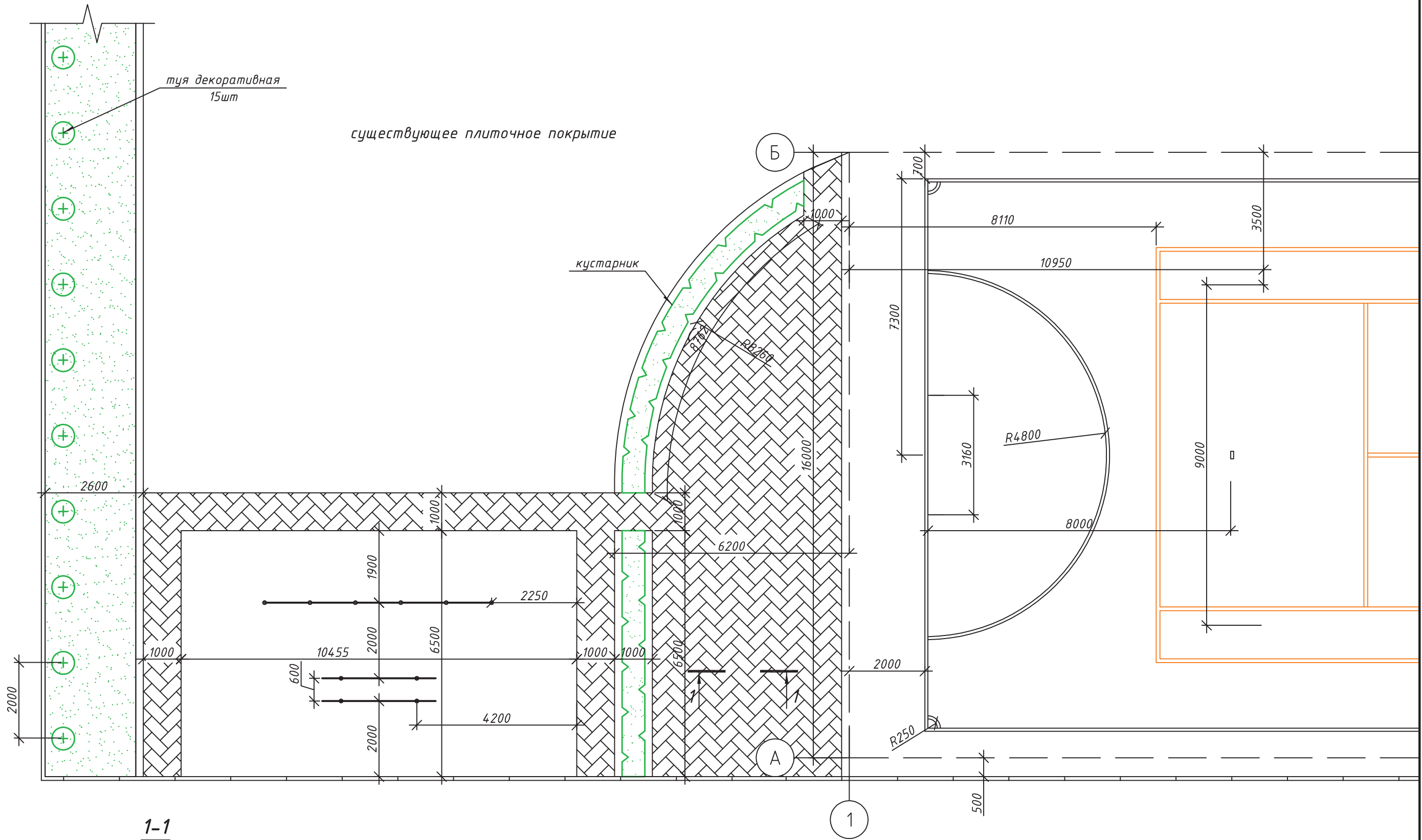
Инв. № подл.

Согласовано

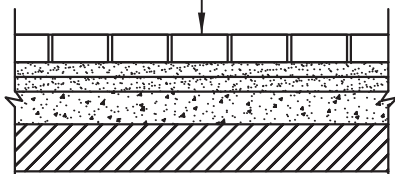
Взам. инв. №

Подп. и дата

Инв. № подл.



Плитка тротуарная 60 мм
Песко-цементная смесь - 50 мм
Песок - 50 мм
Щебень фр. 20-40 - 100 мм
Уплотненный местный грунт



						312-2012-АС				
						Спортивная площадка по ул. Щукина, 60 "Б" в г. Брянске				
Изм.	Кол. уч.	Лист	№ док.	Подп.	Дата					
ГИП		Сясин С.А				Архитектурно-строительные решения		Стадия	Лист	Листов
Рук. группы		Талалаев А.В						РП	6	
Исполнил		Талалаев А.В								
						План благоустройства открытой спортивной площадки		ОАО "Брянскоблгаз"		
Н. контр.		Хорава Н.В								

Копировал

А3

Спецификация элементов

Поз.	Обозначение	Наименование	Кол.	Масса, ед., кг	Примечание
		<u>Бетонное основание</u>			
1	ГОСТ 8736-93	Песок для строительных работ δ=200мм	130,56		м³
2		Бетон кл. В7,5 (М200) δ=70мм	45,70		м³
3		Битумный праймер	128,0		кг
4		Оклеечная гидроизоляция "Барьер"	736,0		м²
5	ГОСТ 23279-85	Сетка дорожная 150х150х5мм	736,0		м²
6		Бетон кл. В22,5 (М300) δ=130мм	83,2		м³
		<u>Искусственное покрытие</u>			
7		Искусственная трава Jufa Fast Grass, зеленая, 15мм РЕ	622,0		м²
8		Искусственная трава Jufa Fast Grass, белая (теннис, футбол), 15мм РЕ	18,0		м²
9		Искусственная трава Jufa Fast Grass, синяя (волейбол) 15мм РЕ	5,0		м²
10		Лента стыковочная 0,3х100	5,0		рул.
11		Клей двухкомпонентный	130,0		кг

Поз.	Обозначение	Наименование	Кол.	Масса, ед., кг	Примечание
		<u>Открытая площадка</u>			
1		Плитка тротуарная 1П-6 (серая)	77,5		м²
2		Плитка тротуарная 1П-6 (красная)	19,5		м²
3		Щебень фр. 20-40, толщина слоя - 100 мм	97,0		м²
4		Песок для строительных работ, толщина слоя - 50 мм	97,0		м²
5		Песко-цементная смесь, толщина слоя - 50 мм	97,0		м²
6		Камень бортовой ПР 50.20.8	160		шт

Ведомость элементов озеленения

№ п/п	Наименование растения	Возраст растения (лет)	Количество (шт.)
-------	-----------------------	------------------------	------------------

Поз.	Обозначение	Наименование	Кол.	Масса, ед., кг	Примечание
		<u>Открытая площадка</u>			
1		Плитка тротуарная 1П-6 (серая)	77,5		м ²
2		Плитка тротуарная 1П-6 (красная)	19,5		м ²
3		Щебень фр. 20-40, толщина слоя - 100 мм	97,0		м ²
4		Песок для строительных работ, толщина слоя - 50 мм	97,0		м ²
5		Песко-цементная смесь, толщина слоя - 50 мм	97,0		м ²
6		Камень бортовой ПР 50.20.8	160		шт

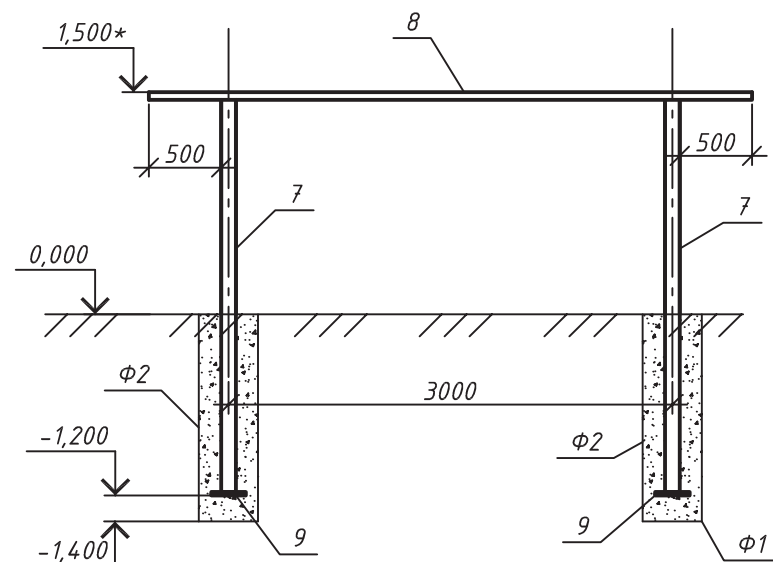
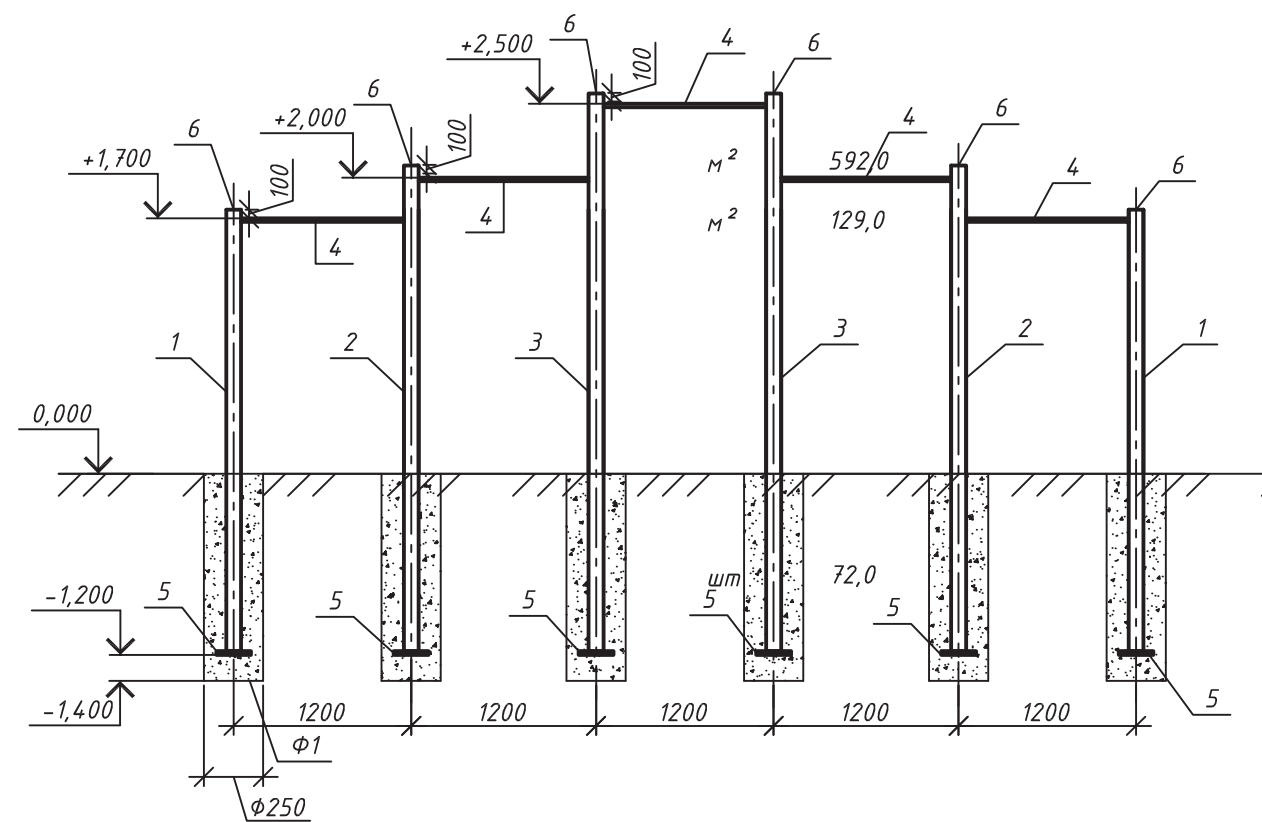
Ведомость элементов озеленения

№ п/п	Наименование растения	Возраст растения (лет)	Количество (шт.)
-------	-----------------------	------------------------	------------------

Ведомость элементов озеленения

№ п/п	Наименование растения	Возраст растения (лет)	Количество (шт.)
1	Туя декоративная	3-4	15
2	Кустарник вечнозеленый	1-2	18
3	Газон рулонный		70 (м ²)

						312-2012-АС						
						Спортивная площадка по ул. Щукина, 60 "б" в г. Брянске						
Изм.	Кол. уч.	Лист	№ док.	Подп.	Дата				Стадия	Лист	Листов	
ГИП		Сясин С.А				Архитектурно-строительные решения			РП	8		
Рук. группы		Талалаев А.В										
Исполнил		Талалаев А.В										
						Универсальная спортивная площадка (спортивная разметка)			ОАО "Брянскоблгаз"			
Н. контр.		Хорава Н.В										



Спецификация элементов

Марка поз	Обозначение	Наименование	Кол. шт.	Масса ед.кг	Примечание
материалы для турника					
1	ГОСТ 10704-91	Труба стальная 57х3,5, L=3000, шт.	2	13,86	
2	ГОСТ 10704-91	Труба стальная 57х3,5, L=3300, шт.	2	15,25	
3	ГОСТ 10704-91	Труба стальная 57х3,5, L=3800, шт.	2	17,56	
4	ГОСТ 3262-75	Труба стальная 32х3,2, L=1100, шт.	5	3,4	
5	ГОСТ 103-76	Полоса 4х100 L=100мм, шт	6	0,63	
6	ГОСТ 17379-2001	Заглушка 57мм	6	0,2	
Фундамент Ф1 (шт.6)					
Ф1		Бетон В7,5 F50 W4, м ³		0,53	м ³
материалы для брусьев					
7	ГОСТ 10704-91	Труба стальная 57х3,5, L=2700, шт.	4	12,50	
8	ГОСТ 3262-75	Труба стальная 40х3,5, L=4000, шт.	2	15,36	
9	ГОСТ 103-76	Полоса 4х100 L=100мм, шт	4	0,63	
Фундамент Ф2 (шт.4)					
Ф2		Бетон В7,5 F50 W4, м ³		0,35	м ³

						312-2012-АС			
						Спортивная площадка по ул. Щукина, 60 "б" в г. Брянске			
Изм.	Кол.уч.	Лист	№ док.	Подп.	Дата	Архитектурно-строительные решения	Стадия	Лист	Листов
ГИП		Сясин С.А					РП	7	
Рук. группы		Талалаев А.В							
Исполнил		Талалаев А.В				Устройство спортивного инвентаря	ОАО "Брянскоблгаз"		
Н. контр.		Хорава Н.В							